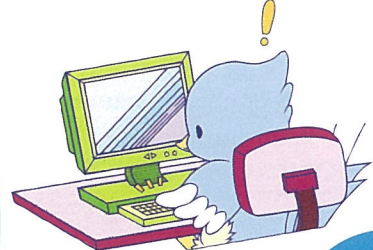


さらり



No.3
2011.4

SAGA UNIVERSITY LIBRARY

必見 使わなきゃ損!

図書館のWebサービス



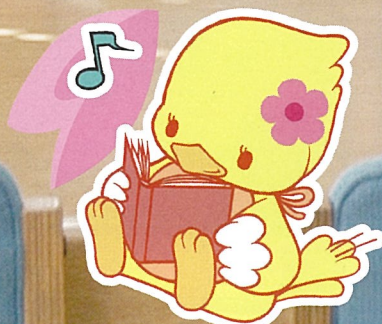
もくじ

図書館へ行ってみよう

使わなきゃ損! 図書館のWebサービス
さらりーず (学生選書委員) の活動紹介

先輩の図書館活用術伝授

そこが聞きたい! 図書館一問一答



この冊子は環境に
やさしい有害廃液の
出ないクリーン印刷
で作成しています

本館



アイボリー色の4階建の建物です。

本を借りる

自習する

図書館へ

パソコンを使う



本館島キャンがあります。

行ってみよう!

グループで学習する

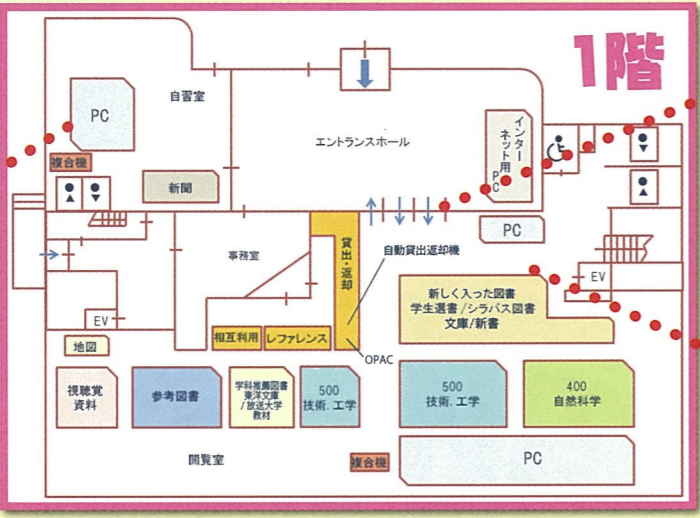
DVDやCD等を視聴する

ちょっと一息...

医学分館



レンガ色の2階建の建物です。



ようこそ
ここから先は図書がいっぱい。
右手に見えるのは貸出返却カウンター
たくさん借りてくださいね♪

1階 ホール
新しく入った図書、シラバスに掲載
されている参考書、学生が選んだ
図書等があります。必見!



1階 エントランス
特設コーナー
学生が選んだ図書や
新しく受入した図書、
図書館職員お勧め本を
配架しています。

週に1回は、
新刊図書をチェック!



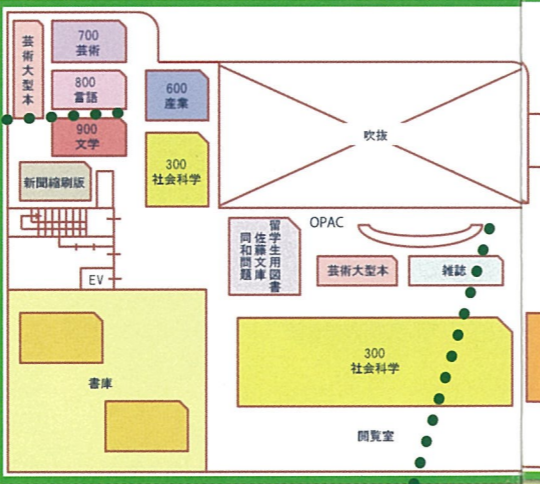
1階 自習室
パソコンが32台あります。
情報収集やレポート作成にどうぞ!



3階 マルチメディアルーム
放送大学、DVD、Video、
CD等の視聴ができます。



2階 奥にも図書がいっぱい!
小説はここです。



2階



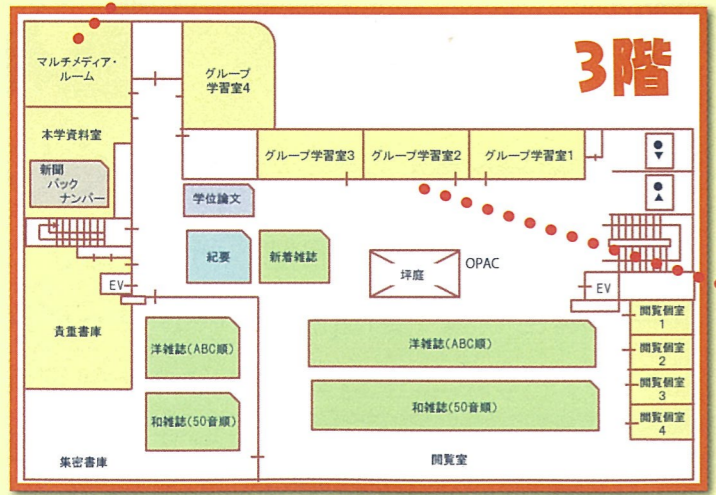
地上デジタル、
BSテレビも視聴
できます。

1階 エントランス
24時間開館しています。無人開館時は、学生証
で入館できます。自動貸出返却機を使って
セルフで貸出・返却ができます。

2階 第2閲覧室LL室
5つブースがありテレビ、DVD、
Video、放送大学の視聴ができます。

グループで学習する時にとっても
便利なビデオスライド室

授業に役立つ参考書が
学年毎に配架してあります。
2階 第2閲覧室
授業用指定図書
コーナー(小池文庫)
シラバスに掲載されて
いる指定図書(医学部・
看護学部)を配架して
います。

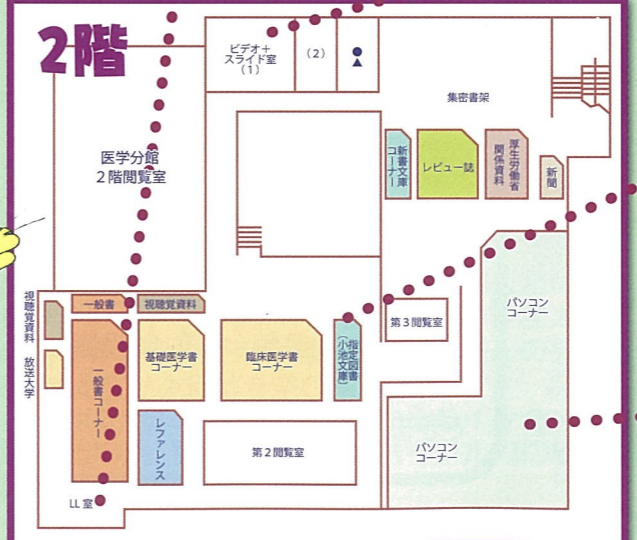


3階

2階 ブラウジングコーナー
料理、旅行、車などの雑誌で
ちょっと一息



3階 グループ学習室
友達といっしょに勉強、
プレゼンの練習、サークルの
話し合いにどうぞ



2階

24時間いつでも
パソコンが使えます。

2階 第3閲覧室
パソコンコーナー
医学サブセンターと
同じ環境で利用できる
パソコン、プリンター、
スキャナーを設置して
います。

必見 使わなきゃ損! 図書館のWebサービス

Webサービス



図書館は本の貸出サービス以外にも様々なサービスを行っています。くわしくは図書館ホームページをご覧ください。図書館に関する情報、学習・研究に役立つ情報やリンクがいっぱいです。なかでも、Webサービスとして図書館ポータル(My Library)が充実しています。使わなきゃ損! 図書館のWebサービスを最大限に活用して学習・研究や読書に役立てましょう。

OPAC

OPACとはOnline Public Access Catalogの略で、図書館をはじめ佐賀大学に所蔵する本の情報を検索し、読みたい本が佐賀大学に所蔵されているかどうか、どこにあるのか、借りることができるかなどを教えてください。自宅からやケータイからも使うことができます。本が貸出中の場合予約をすることもできます。

図書館ホームページ

図書館ホームページにはサービスのお知らせや利用に関する情報を見ることができるはもちろん、本を探したり、電子ジャーナル・データベースなどへのアクセスの入り口にもなっています。

ニュース・イベント

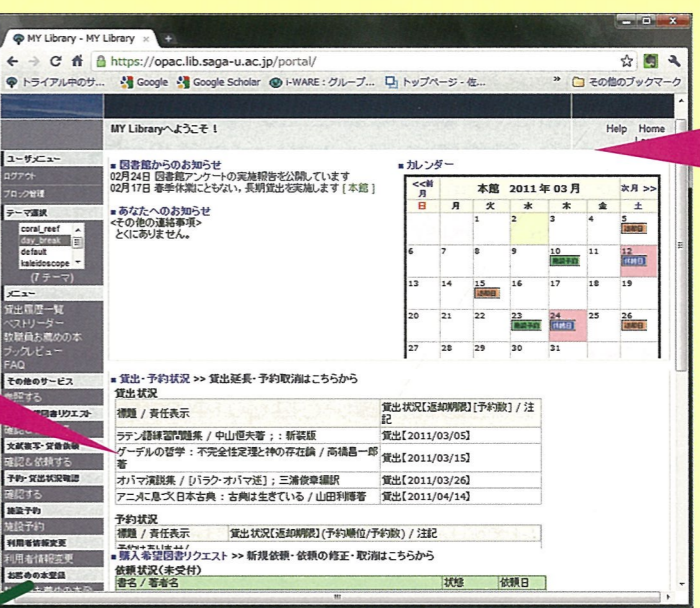
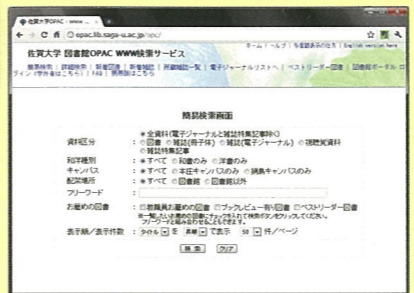
図書館に関する各種お知らせをここに表示します。イベントには図書館が催す各種行事や学生選書に関する情報をのせています。



図書館ケータイサイトQRコード

図書館ポータル(My Library)

図書館ポータルは個人向けのサービスが充実しています。自分の貸出状況を確認したり、図書館施設(グループ学習室)を予約したり、図書館で人気のある図書のランキングを見ることが出来ます。また、読んだ本のブックレビューを書いて、ほかの利用者に公開したり、独自の読書プランを立てるなんてこともできちゃいます。上手に活用して快適な読書生活をおくりましょう。



カレンダー

図書館ポータルのトップページにはカレンダーを載せています。図書館休館日、図書の返却期日やグループ学習室の予約日など図書館に関するスケジュールがひと目でわかります。



検索する

佐賀大学OPACによる蔵書検索はもとより、国立国会図書館や全国大学図書館の蔵書検索サイト(Webcat)をはじめ、各種の情報を検索できるツールやリンクをたくさん集めました。



電子ジャーナル・データベース

電子ジャーナルとはオンラインで読むことができる学術雑誌のことです。佐賀大学では1万タイトル以上の電子ジャーナルを見ることができます。データベースは学術情報や新聞記事、企業情報など各種の専門的な情報を検索することができるツール。こちらのリンクから多くのデータベースが利用できます。電子ジャーナルもデータベースも基本的に学内からアクセスして使います。



サービス案内・図書館について

附属図書館の使い方や開館カレンダーを紹介しています。過去の図書館刊行物(「さらり」、「ひかり野」)のバックナンバーも見ることができます。また図書館(本館)に設置している教育システム端末の空き状況もリアルタイムに確認ができます(上図)。

貸出・予約状況

今現在あなたが借りている本、貸出の予約をしている本の情報を確認することができます。



ベストリーダー

ベストリーダーとは貸出回数の最も多い図書のことで、借りた人の学科や期間を指定してランキング形式で参照できます。人気の本はここでチェック!

読書プラン

ポータルに読みたい図書を登録し、どんな順番で読むかを管理できる機能です。計画的な読書で理想的な学習を! 読み終わったらブックレビューも書いてみよう!

グループ学習室予約

本館のグループ学習室は事前にここで予約して使います。現時点の空室状況も確認できるので、とても便利です。

図書館ポータルには上で紹介したほかにも図書館に置いてほしい図書をリクエストする機能(学生希望図書)や佐大に所蔵のない資料の取り寄せを依頼する機能などたくさんの機能を用意しています。図書館ポータルは大学の外、自宅などからもインターネットを通じて利用できます。詳しい使い方はポータル内に紹介していますのでご覧ください。

大学の学術環境は年々進むとIT化、グローバル化が進行しています。新入生のうちウェブを利用した学術サービスを使っておくことは今後のためにもなるはずです。最初は難しいかもしれませんがまずはやってみましょう★

図書館ホームページ
<http://www.lib.saga-u.ac.jp/>
 ケータイ版
<http://opac.lib.saga-u.ac.jp/mobile/>



さらりーず(学生選書委員)の活動を紹介します!!



「さらりーず」とは、佐賀大学附属図書館学生選書委員の愛称です。さらりーずの一員になると、図書館に置きたい本を自分で選んだり、図書館のディスプレイの飾りつけ、図書館の仕事体験など、1年間図書館の選書活動に携わりいろいろな「図書館体験」ができます。



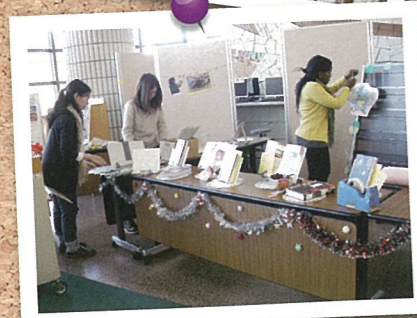
まず、メインは学生選書ツアー! みんなで書店に行き、図書館に置いてほしい本を選びます。昨年は福岡のジュンク堂天神店と佐賀の紀伊國屋書店佐賀店で選書しました。選書時間は長いようで短く、あっという間に過ぎました。皆さん楽しく一生懸命選書してくれました。選書した後はさらりーずミーティングをおこない、「図書館にふさわしい本かどうか」というような議論をしました。



他にも福岡市総合図書館や佐賀県立図書館の見学をし、きれいにディスプレイされた本や普段入れない書庫を見たり、バックヤードで職員の方がお仕事されている様子を見たりなどしました。



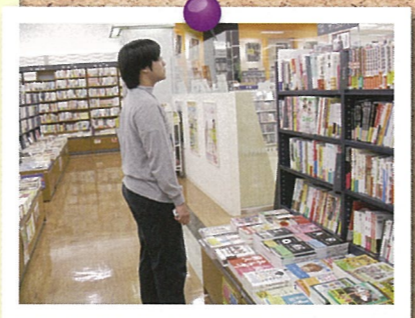
その他、かなり好評だった仕事体験、学生選書コーナーの飾りつけなどやることは満載です。大学時代にぜひ皆さんも「さらりーず」メンバーに加わってみませんか?



平成23年度さらりーずメンバー(学生選書委員)募集のお知らせ

図書館では毎年、さらりーずメンバーを公募し、1年間図書館の選書に関わる活動をしていただいています。今年も募集を予定しています。5月～6月頃、図書館ホームページ・学内ポスターでお知らせします。興味のある方はぜひ応募してください!

さらりーずブログURL
<http://sagaul.blog133.fc2.com/>



先輩の図書館活用術☆伝授コーナー

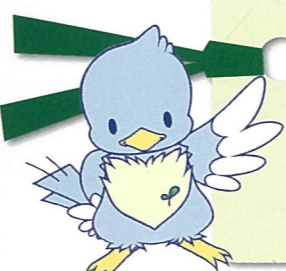
読めば、あなたも! できる大学生★

医学部医学科 中馬 加代子 先輩

医学部の図書館は、勉強の資料となるものは豊富にそろっています! 先生方が指定される参考書は全部買うにはお金も本棚も足りないので、そういう時には辞書的な本か解説的な本のどちらかを購入し、どちらかは図書館にお世話になってます。時間が空いた時にはカウンター横の学生選書コーナーの本をパラパラ読むのもお勧めです。

工学研究科 篠崎 信也 先輩

中学や高校時代と一番違うところは何ですか? 私はこう答えます。「大学は自分が学びたいことを勉強するところ」
大学は中学や高校で学んできた基礎的なものとは違って、自分をもっと知りたいと思ったことをとことん学ぶことができます。そこで活躍するのが大学図書館です。まず第一に本の種類が非常に多いので、何か知りたいことがあればその内容について記された本が見つかります。万が一、置いていない場合も他の図書館から取り寄せることができます。授業に対応した参考書もあるのでこの二点に加えて自分の知らない新たな情報をPCや雑誌などから入手できるというメリットもあります。空いた時間を見つけては図書館に足を運び、少しずつ勉強する習慣を身につける。きっと四年後には大きな財産になっていると思います。



医学部医学科 飯沢 美文 先輩

医学部の学生にとって、図書館はレポート作成や、資料作り、医学書で調べ物など切り離すことのできない存在です。特に学年が上がるに従って、利用頻度も増えます。息抜きに雑誌や軽い読み物も準備してあるので自分に合った利用法を探してみてください☆

農学研究科 山之氏 孝行 先輩

大学の講義は、1～6限目までぎっしり授業のある高校とは違い、自分で作った時間割をもとに講義を進めるので、空き時間が結構あります。図書館では、集中してうってつけの場所です。大学生活は結構忙しいので、この空き時間を過ごすのに使うことが充実した学生生活を送る秘訣です。

文化教育学部 田中 絵梨佳 先輩

私が大学図書館を利用するのは多くが講義の合間です。高校の授業と違い、大学では講義の間に90分、あるいはそれ以上の時間が空く場合があります。それらの時間を利用して、大学図書館の落ち着いた環境で読書をしてみたい、あるいはレポート課題を作成したりしてみたいかがでしょうか。これから始まる長い時間の一部を、是非図書館で過ごしてみてください。みなさんの大学生活がより有意義なものとなることを祈っています。

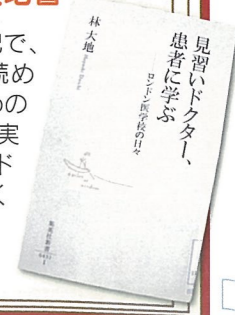
◆タイトル: からだに美味しい野菜の便利帳 / 板木利隆監修

野菜の写真がとてもきれいで手に取りました。「野菜」の図鑑です。野菜ごとに1～2ページの構成で紹介されていて、役立つ情報がたくさんです。簡単なレシピもあります。私はあまり野菜が好きではありませんが、この本を読んで、もう少し食べてみようかなと思いました。野菜が苦手な学生さん、外食が多い学生さん、まずは手に取ってみてください。



◆タイトル: 見習いドクター、患者に学ぶ / 林大地著

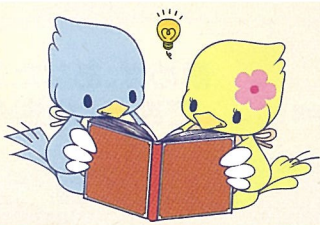
筆者のイギリスでの医学部体験記で、日本の医学教育と比較しながら読んで、医学を学んでいる方におすすめの1冊です。講義の内容や臨床での実習、友人とのやりとりなどエピソードを交えて書かれていて面白おかしく読めます。



読書のスズメ!

図書館職員おススメ本

紹介コーナー



そこが聞きたい!!

図書館 一問一答

- Q.** 本を借りるためのカードはどうやって作るの?

A. 学生の皆さんは学生証があれば大丈夫です。本館は10冊まで2週間(シラバスは3冊まで7日)、分館は5冊まで2週間(指定図書・雑誌・視聴覚資料は3冊まで3日)借りられます。
- Q.** PCは使えるの?

A. 学生の方はどなたでもご利用できます。PCの持ち込みも可能です。無線LANにも対応しています。
- Q.** コピー機がある?

A. 本館の館内にはコピー機が3台あります。プリペイドカード式とコイン式の2種類です。分館にはコイン式コピー機があります。
- Q.** 図書館で飲食できる?

A. ペットボトルの飲み物(お茶と水に限る)のみです。食べ物や蓋のない飲み物をご遠慮ください。
- Q.** 読みたい本が図書館にあるか調べられる?

A. OPAC(蔵書検索)で調べられます。図書館ホームページにリンクがあります。館内にもOPAC用PC端末を準備しています。
- Q.** 読みたい本が貸出中・・・

A. OPACから予約ができます。その本が返却されたらすぐ借りることができます。
- Q.** 読みたい本が図書館にない場合どうしたら?

A. 他の大学からの取り寄せが可能です(有料)。また、学生購入希望図書も受け付けています(無料)。図書館ポータルでその本の情報を入力してお送りください。
- Q.** 何人かで話し合いができる場所はありますか?

A. 本館にはグループ学習室があります。図書館ポータルで1ヶ月から予約を受け付けています。医学分館にはビデオ・スライド室があります。カウンターで申し込みができます。予約は翌週末までです。
- Q.** そもそも図書館ポータルってなに?

A. インターネットがつながれば、自宅でも図書館のサービスが利用できる便利なサービスです。図書館のホームページにリンクがあります。
- Q.** まだわからないことがあるんだけど?

A. メール(lib@lib.saga-u.ac.jp)や電話(本館:0952-28-8905 医学分館:0952-34-2176)または直接カウンターで職員に気軽に相談してくださいね。

図書館員のちょこっとコラム

こんにちは。私からみなさんに医学分館(鍋島キャンパスにある図書館)と学生希望図書についてちょこっとご紹介します!
 現在医学分館では主に医学関係の図書や雑誌を扱っています。しかし、専門書以外にもみなさんにもっと本を読んでほしい!という思いから一人暮らしに役立つ本や今話題の本等を選んで一階玄関ホールに設置しています。また、この本図書館にないけど読みたいなあと思ったら、図書館ポータルで申し込むか、医学分館に設置している学生希望図書申込箱にぜひ投函して下さい! その本が図書館で読めるかも! しれません。さらに、もっと図書館に自分が選んだ本を置きたい!と思ったあなた! 学生選書委員にチャレンジしてみませんか? 学生生活の思い出にオススメです。
 学生希望図書や学生選書委員は本館、医学分館両館受け付けていますので、お気軽に図書館職員までお尋ね下さい。ぜひ、授業の合間や放課後に気軽に図書館に立ち寄ってみて下さい。一生物の出会いが図書館でまっているかもしれません。(M.N)



図書館キャラクター

らいぶくんとらりいちゃんを紹介します!

図書館大好きな双子の兄妹、らいぶとらりい。見かけたらやさしくしてね!!

性別 おとこの子

身長 みずいろ鉛筆くらい

体重 消しゴムくらい

特技 超速読!

性格 好奇心おうせい

好きな食べ物 まるぼうろ、文庫本

最近のなやみ ときどき無意識に本を食べてしまうこと

趣味 絵本かじり

らいぶ

性別 おんなの子

身長 きいろ鉛筆くらい

体重 ひみつ

特技 瞬間移動!

性格 マイペース

好きな食べ物 ようかん、いちご

最近のなやみ 漢字が読めないこと

趣味 図書館の本でドミノ(まねしないでね!)

らりい